

KING-METER

INSTRUKCJA OBSŁUGI

JK-LCD



Zawartość

| | |
|---|----|
| 1. Wstęp..... | 1 |
| 2. Wygląd i wymiary..... | 1 |
| 3. Spis wskaźników..... | 2 |
| 4. Zawartość wyświetlacza..... | 3 |
| 5. Środki ostrożności..... | 3 |
| 6. Montaż..... | 4 |
| 7. Obsługa..... | 4 |
| 7.1. Zasilanie włączone/wyłączone..... | 4 |
| 7.2. Wybór wskaźnika prędkości (aktualna/średnia/maksymalna)..... | 4 |
| 7.3. Dystans (obecna trasa/ODO/czas jazdy)..... | 5 |
| 7.4. Przednie oświetlenie..... | 6 |
| 7.5. Tryb prowadzenia 5km/h..... | 6 |
| 7.6. Zmiana biegów..... | 7 |
| 7.7. Pojemność baterii i jej moc..... | 7 |
| 7.8. Kody błędów..... | 8 |
| 8. Ustawienia..... | 9 |
| 8.1. Rozmiar koła..... | 9 |
| 8.2. Limit prędkości..... | 10 |
| 8.3. Jasność tylnego światła..... | 10 |
| 8.4. Jednostki..... | 11 |
| 9. Sekwencja przewodów..... | 12 |
| 10. Kod produktu..... | 12 |
| 11. FAQ..... | 13 |
| 12. Warunki gwarancji..... | 13 |
| 13. Wersje..... | 14 |

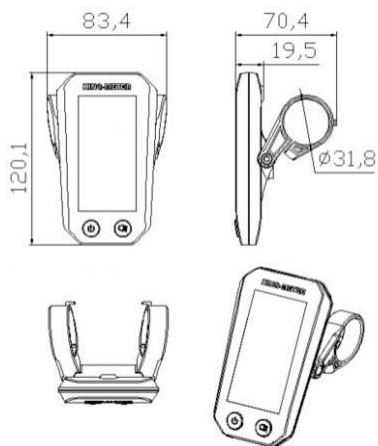
1. Wstęp

Drogi użytkowniku,

W trosce o zapewnienie jak najlepszych osiągnięć Twojego roweru elektrycznego, proszę przeczytać uważnie poniższą instrukcję wyświetlacza JK-LCD.

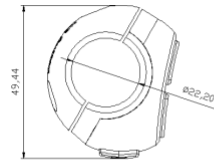
Instrukcja obejmuje: montaż urządzenia, ustawienia i funkcje. Pomoże Ci również w naprawie ewentualnych usterek.

2. Wygląd i wymiary



Obudowa wyświetlacza JK-LCD wykonana jest z poliwęglanu PC, który zachowuje swoje właściwości w temperaturze od -20°C do 60°C . Materiał zapewnia dobrą wytrzymałość mechaniczną produktu.

Wymiary wyświetlacza podane w mm.



Przycisk N3 jest połączony z wyświetlaczem JK-LCD za pomocą kabla.

W poniższej instrukcji:



to "M",



to "GÓRA",



to "DÓŁ" i

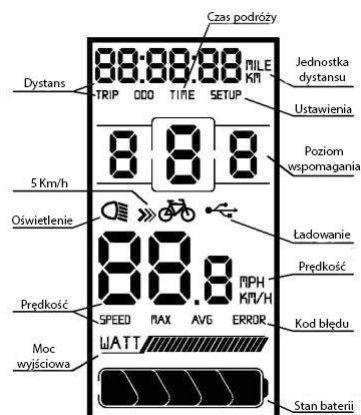


to "P".

3. Spis wskaźników:

- ◆Bateria
- ◆Prędkość (aktualna, maksymalna i średnia);
- ◆Dystans (obecna trasa i dystans całkowity);
- ◆Bieg
- ◆Tylnie oświetlenie
- ◆Przednie oświetlenie
- ◆Tryb prowadzenia [5km/h]
- ◆Zasilanie
- ◆Kod błędu
- ◆Ustawienia możliwe do spersonalizowania: rozmiar koła, ograniczenia prędkości, tylnego oświetlenia, jednostki

4. Zawartość wyświetlacza



Interfejs wyświetlacza JK-LCD

5. Środki ostrożności

Używając wyświetlacza zachowaj ostrożność i nie podłączaj/odłączaj go przy podłączonym zasilaniu.



Unikaj wstrząsów i uderzeń wyświetlacza.



Usunięcie folii ochronnej może niekorzystnie wpłynąć na szczelność wyświetlacza.



W przypadku pojawienia się błędów lub usterek, wyświetlacz powinien zostać zwrócony do dostawcy bądź najbliższego punktu naprawy.

6. Montaż

Zamontuj wyświetlacz i przycisk N3 na rurze kierownicy i ustaw pod odpowiadającym Ci kątem. Upewnij się, że zasilanie jest odłączone, a następnie podłącz wyświetlacz do wtyczki prowadzącej do sterownika.

7. Obsługa

7.1 Zasilanie włączone/wyłączone

Naciśnij i przytrzymaj przez kilka sekund „P” aby przełączać między zasilaniem włączonym, a wyłączonym. Kiedy zasilanie jest wyłączone, wyświetlacz nie pobiera energii, a natężenie prądu upływowego wynosi nie więcej niż 1uA.

Zasilanie zostanie odłączone podczas gdy rower pozostaje beczynny przez 10 minut.

7.2 Wybór wskaźnika prędkości (aktualna/średnia/maksymalna)

Po włączeniu wyświetlacza domyślnym wskaźnikiem prędkości jest „prędkość aktualna”.

Naciśnięcie i przytrzymanie „M” przez 3 sekundy spowoduje przełączenie między pozostałymi wskaźnikami w kolejności:

aktualna→maksymalna→średnia



aktualna (SPEED) maksymalna (MAX) średnia (AVG)

7.3 Dystans (obecna trasa/ODO/czas jazdy)

Po włączeniu wyświetlacza domyślnym wskaźnikiem jest „obecna trasa”. Naciśnięcie i przytrzymanie „M” przez 3 sekundy spowoduje przełączenie między pozostałymi wskaźnikami w kolejności:

obecna trasa→ODO→czas jazdy

Zresetowanie dystansu trasy albo czasu jazdy następuje poprzez równoczesne naciśnięcie przycisków „M” + „Dół”.



obecna trasa (TRIP) (ODO) czas jazdy (TIME)

7.4 Przednie oświetlenie

Naciśnij i krótko przytrzymaj  aby włączyć/wyłączyć przednie oświetlenie.



Ilustracja

7.5 Tryb prowadzenia 5km/h

Naciśnij i przytrzymaj „Dół” aby włączyć tryb prowadzenia. Silnik zacznie wspomagać prowadzenie roweru z prędkością 5km/h.

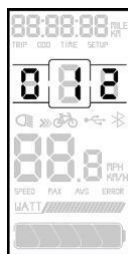


Ilustracja

7.6 Zmiana biegów

Naciskanie klawiszy „Góra” i „Dół” powoduje zmianę biegu poprzez zmianę mocy wyjściowej silnika. Silnik działa w systemie 5-biegowym.

Bieg 1 jest najniższy, a 5 najwyższy. Domyślnie ustawionym biegiem jest bieg 1.



Bieg 1



Bieg 2



Bieg 5

7.7 Pojemność baterii i jej moc

Kiedy bateria jest w pełni naładowana, podświetlone jest wszystkie 5 segmentów wskaźnika. Kiedy stan naładowania baterii jest krytycznie niski, na wskaźniku nie będzie ani jednego segmentu, a sam wskaźnik będzie migał. Watomierz zapełnia się wraz ze wzrostem poboru mocy przez silnik.



Pobór mocy

7.8 Kody błędów

W razie błędu na wyświetlaczu pojawi się stosowny kod, który zniknie dopiero po rozwiązaniu problemu. Rower nie będzie działał tak długo, jak wyświetlany jest błąd.



| Kod błędu | Znaczenie | Rozwiązanie |
|-----------|----------------------------------|--|
| 21 | Nieprawidłowe napięcie | Sprawdź czy faza silnika nie ma zwarcia. |
| 22 | Nieprawidłowa praca przepustnicy | Sprawdź czy przepustnica nie działa w ciągłym trybie aktywności |
| 23 | Brak fazy | Sprawdź czy przewód nie uległ uszkodzeniu i czy jest prawidłowo podłączony |

| | | |
|----|---|---|
| 24 | Nieprawidłowy sygnał z czujników Halla | Sterowniki bez czujników: sprawdź przewód fazowy Sterowniki z czujnikiem: sprawdź stan przewodów czujników |
| 25 | Nieprawidłowa praca hamulca | Sprawdź, czy hamulec nie jest zaciągnięty |
| 26 | Nieprawidłowa komunikacja | Sprawdź czy wyświetlacz jest prawidłowo podłączony |

8. Ustawienia

Przy włączonym zasilaniu, naciśnij i przytrzymaj przez dwie sekundy przyciski „Góra” i „Dół”, aby wejść do menu ustawień.

8.1 Rozmiar koła

Obsługiwane rozmiary kół to: 16', 18', 20', 22', 24', 26', 700C i 28', a domyślnie ustawiony rozmiar to 26 cali.

Naciskając „Góra” i „Dół” wybierz odpowiedni rozmiar, a następnie naciśnij „M”, aby potwierdzić wybór i przejść na kolejną stronę ustawień.



Interfejs rozmiaru koła podanego w calach

8.2 Limit prędkości

Używając ustawień na tej stronie, możemy zmienić maksymalną prędkość z jaką silnik będzie wspomagał jazdę. Kiedy rower będzie poruszał się z prędkością większą niż maksymalna, sterownik odetnie moc wychodzącą do silnika w celu ochrony rowerzysty. Zakres prędkości maksymalnej jaki możemy ustawić mieści się w granicach od 12km/h do 40km/h, przy domyślnym ustawieniu 25km/h. Naciskając „Góra” i „Dół” wybierz limit prędkości, a następnie naciśnij „M”, aby potwierdzić wybór i przejść na kolejną stronę ustawień.



Interfejs limitu prędkości

8.3 Jasność tylnego światła

Tylne światło jest zawsze włączone, ale różni się w zależności od tego czy:

A. światło przednie jest włączone

B. światło przednie jest wyłączone

Istnieją 3 poziomy jasności, gdzie poziom 1 jest najniższy, a 3 najwyższy. Domyślnie ustawiony jest poziom 1. Naciskając „Góra” i „Dół” wybierz poziom jasności, a następnie naciśnij „M”, aby potwierdzić wybór.



A. światło włączone



B. światło wyłączone

8.4 Jednostki

Naciskając „Góra” i „Dół” wybierz jednostki (mile i km/h), a następnie naciśnij „M”, aby potwierdzić wybór.



9. Sekwencja przewodów



końcówka



wtyczka męska



wtyczka żeńska

Kolejność przewodów w standardowej wtyczce

| No. | Kolor przewodu | Funkcja |
|-----|----------------|------------------------|
| 1 | Czerwony (VCC) | Zasilanie wyświetlacza |
| 2 | Niebieski (K) | Zasilanie sterownika |
| 3 | Czarny (GND) | Uziemienie |
| 4 | Zielony (RX) | Wejście informacji |
| 5 | Żółty (TX) | Wyjście informacji |

Uwaga: Wyświetlacz może używać przewodów wodoodpornych, w których przypadku kolory nie są widoczne.

10. Kod produktu

Kod produktu napisany jest w dwóch wierszach.

Wiersz 1: 500101201.

5001 oznacza kod odbiorcy
012 oznacza kod wyświetlacza JK-LCD
01 oznacza numer wersji dla bieżącego klienta
Wiersz 2: 2016-07-1301
2016-07 oznacza datę produkcji
1301 oznacza domyślną wersję oprogramowania wyświetlacza

11. FAQ

Q : Dlaczego nie mogę włączyć wyświetlacza?

A : Sprawdź czy wyświetlacz jest odpowiednio podłączony.

Q : Jak pozbyć się błędów?

A : Skontaktuj się z najbliższym dostawcą rowerów elektrycznych.

12. Warunki gwarancji

1. Wady fabryczne i niedociągnięcia jakościowe podlegają gwarancji i są podstawą do wymiany urządzenia.

2. Czas gwarancji obejmuje 24 miesiące od opuszczenia fabryki przez urządzenie.

Poniższe czynniki wpływają na negatywne rozpatrzenie gwarancji.

1. Otwarta obudowa

2. Uszkodzenie wtyczki

3. Zadrapania i/lub uszkodzenia obudowy (z wyjątkiem powstałych w czasie dostawy)

4. Zadrapania i/lub uszkodzenia kabli

5. Awarie lub uszkodzenia spowodowane przez naturalne katastrofy, niemożliwe do uniknięcia.

6. Czas gwarancji minął

13. Wersje

Niniejsza instrukcja została opracowana na bazie oprogramowania (wersja 1.0) napisanego przez Tianjin KING-METER Electronic Co., Ltd. Niektóre wersje wyświetlaczy LCD mogą wyglądać inaczej i różnić się w obsłudze, w zależności od zastosowanych komponentów.